

**Operating Instructions
Mode d'emploi
Bedienungsanleitung
Gebruiksaanwijzing
Instrucciones de uso
Istruzioni per l'uso**



Model # : 1050

Congratulations on purchasing your new TEC 1050 hot melt glue gun and thank you for the confidence you have shown in us. You have chosen a high quality product that has been manufactured, tested and packed with the greatest care. Please familiarise yourself with these instructions before attempting to use the glue gun. The greater the care you take in handling your new product, the longer it will continue to provide reliable service.

Safety Warnings

- Carefully read through the operating instructions before using the glue gun.
- The hot melt adhesive reaches a temperature of 130°C. Caution: burn hazard. If glue comes into contact with skin, immediately hold affected area under cold running water for several minutes. Do not attempt to remove glue from skin first. In case of emergency, consult a doctor.
- Wear suitable gloves when working with the glue gun.
- Keep out of the reach of children.
- Only apply heat (130°C. using hot air gun) to remove glue in well ventilated rooms.
- Sensitisation may occur as a result of inhalation or contact with the skin.
- Immediately consult a doctor in the event of accident or queasiness.

Description

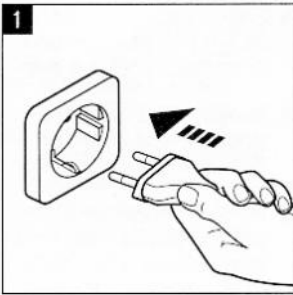
- | | | |
|----------------|---|-------------|
| ① feed rod | ② compartment for storing cartridge cap | ③ trigger |
| ④ power cord | ⑤ base station with status indicator | ⑥ screw cap |
| ⑦ heating head | | |

Technical Specifications

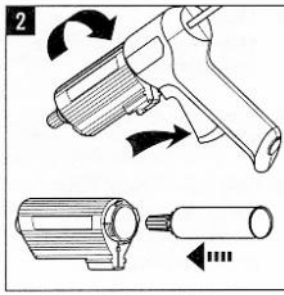
Mains Voltage:	220-240 V, 50 Hz
Output:	14 W, starting phase (500 W)
Heat-up time:	10-13 mins
Operating temperature:	130°C
Cartridge content:	50g

Mounting base station in fixed position.

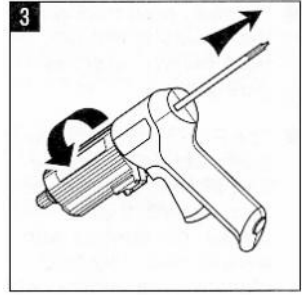
If you wish, you can mount the base station on a firm base surface: Two recessed holes are provided underneath the base station for this purpose: Spacing between screws (Ø2.9mm): 38mm.



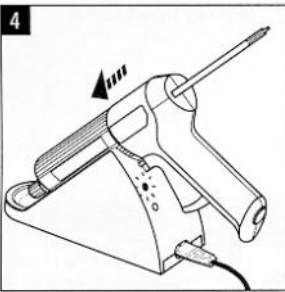
Plug in the power cord ① in order to supply base station ② with mains power. Green diode will light up.



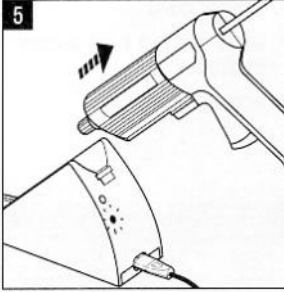
Detach heating head from handle. To do this, release bayonet catch by pulling trigger ③ and turning heating head. Insert sealed cartridge into heating head ⑦.



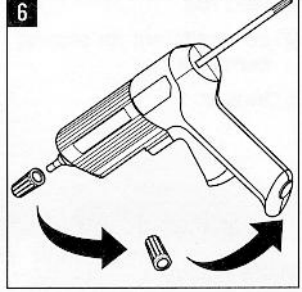
Reassemble heating head and handle. This is done by retracting feed rod ① and turning bayonet catch so that it clips into place.



Insert gun into contact slots on base station ⑤. Glue will now be heated up. Status indicator: RED: heating up (approx. 10-13 minutes).

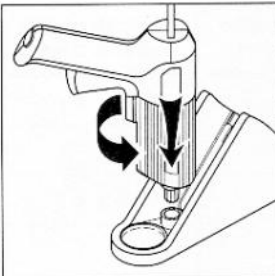


Status indicator; GREEN: Glue has reached bonding temperature. Remove hot melt glue gun from base station ⑤.



Unscrew cap ⑥ (store in handle ②). Pull trigger to commence gluing. Feed rod will advance and press against cartridge piston. Glue will emerge from nozzle.

Important Information



- Un-sticking cartridge screw cap. If you are unable to remove the screw cap with your bare hands after several times of use because it has become stuck, it can be released using the receptacle in the base station (see diagram). **Important:** You must first heat up the hot melt adhesive in the base station.
- Always seal cartridge firmly when heating and after use.
- Before heating a new cartridge, allow heating head to cool down.
- If cartridge and heating head accidentally stick together, they can be separated again after they are warmed up. Clean glue residue from heating unit.

Tips on achieving particularly good gluing results

- Perfect operation will only be ensured by using genuine TECBOND glue cartridges.
- The surfaces being glued together must be free from grease, dry and perfectly clean. It is also recommended to roughen the areas of contact.
- The surfaces being glued together should be at room temperature. Before applying glue to cold materials, e.g. tiles, marble, etc., warm them (with a hot air gun, for instance) so that glue does not harden too quickly and shorten working time.
- Optimum bond strength is achieved by mating up the two contact surfaces immediately after applying glue.
- Hardened, excess glue can easily be removed with a knife.
- Bonds can be separated again by applying heat (130°C, e.g. using a hot air gun).
- Apply the glue in dabs or beads. Do not spread.
- Unplug in the event of prolonged work breaks (over 60 minutes) and replace screw cap.
- Tightly sealing the cartridge after use will prolong the life of the hot melt adhesive.
- The load bearing capacity of the bond will essentially depend on the strength of the substrate (e.g. when gluing on wallpaper).

Troubleshooting

Fault	Cause	Remedy
Unit not warming up	<ul style="list-style-type: none">• No power supply• No electrical contact between heating head and base station.• Electrical contacts on heating head dirty or soiled with glue.	<ul style="list-style-type: none">• Check power cord.• Insert heating head into contact slot on base station.• Clean electrical contacts on heating head by mechanical means
Feed mechanism faulty	<ul style="list-style-type: none">• Trigger not pressed in all the way.	<ul style="list-style-type: none">• Press in trigger all the way.
Glue has stopped coming out of cartridge.	<ul style="list-style-type: none">• Glue temperature too low.	<ul style="list-style-type: none">• Tightly seal cartridge and re-heat in base station
Green LED comes back on straight away again after changing cartridge.	<ul style="list-style-type: none">• Heating head still very hot because only just heated up.	<ul style="list-style-type: none">• Allow heating head to cool down for approx. 5 minutes before changing cartridge.
Cartridge leaks when kept in the base station.	<ul style="list-style-type: none">• Cartridge not firmly sealed when kept in base station.	<ul style="list-style-type: none">• Cartridge must always be firmly sealed when kept in base station.

Conformity Declaration

This product complies with the European Directive on Low-Voltage Appliances. 73/23/EEC and the EMC Directive 89/336/EEC.

F Mode d'emploi

Nous vous remercions de la confiance que vous avez bien voulu nous accorder en achetant votre nouveau pistolet à colle TEC 1050. Vous avez fait le choix d'un produit de haute qualité, fabriqué, contrôlé et conditionné avec le plus grand soin. Prenez attentivement connaissance du contenu de ce mode d'emploi avant la mise en service de l'appareil. Plus vous manipulerez votre produit avec soin, plus longtemps il remplira sa fonction avec fiabilité.

Consignes de sécurité

- Lisez attentivement et dans son intégralité le mode d'emploi de l'appareil avant sa mise en service.
- La colle de fusion peut atteindre une température de 130°C! Attention aux risques de brûlure! En cas de contact de la colle avec la peau, rincer immédiatement l'endroit concerné sous un jet d'eau froide pendant quelques minutes! Ne pas essayer dans un premier temps d'ôter la colle de la peau. Le cas échéant, faire appel à un médecin.
- Porter des gants de protection adaptés pendant le travail.
- Tenir hors de portée des enfants.
- Pour l'enlèvement de la colle par un apport de chaleur de 130°C (pistolet à air chaud), procéder uniquement dans des locaux bien aérés.
- Risque de sensibilisation par inhalation ou par contact avec la peau.
- En cas d'accident ou de malaise, faire immédiatement appel à un médecin.

Description de l'appareil

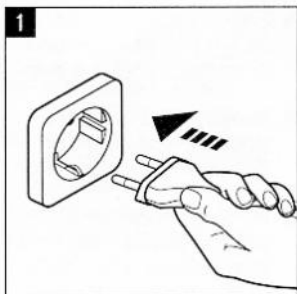
- | | | |
|------------------------|--|------------|
| ① Tige d'avance | ② Compartiment de rangement pour le capuchon d'obturation des cartouches | ③ Gâchette |
| ④ Câble d'alimentation | ⑤ Station de chauffe avec témoin de l'état de fonctionnement | ⑥ Capuchon |
| ⑦ Tête chauffante | | |

Caractéristiques techniques

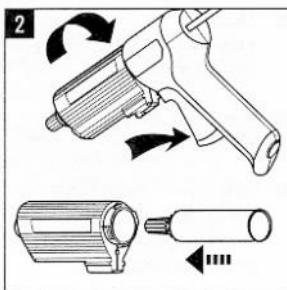
Alimentation:	220-240 V, 50 Hz
Puissance:	14 W, phase de démarrage (500 W)
Temps de chauffe:	10-13 mins
Température d'application:	130°C
Contenance de la cartouche de colle:	50g

Fixation de la station de chauffe

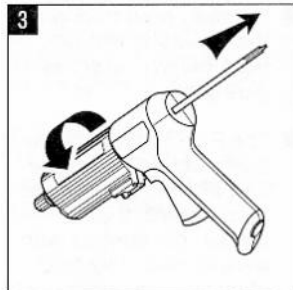
Si nécessaire, la station de chauffe peut être vissée sur une surface stable. Deux emplacements pour les vis sont prévus à cet effet sur la face inférieure de la station de chauffe: écartement des vis ($\varnothing 2,9 \text{ mm}$) = 38 mm.



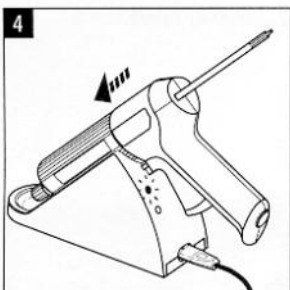
1
Alimenter la station de chauffe ④ en courant, à l'aide du câble d'alimentation ⑤. La diode verte s'allume.



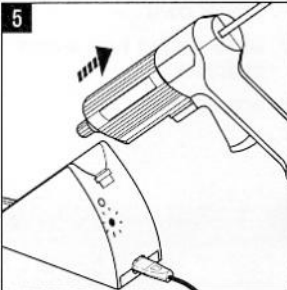
2
Séparer la tête chauffante de la poignée. Pour ce faire défaire la fermeture à baïonnette en actionnant la gâchette ③ et en tournant la tête chauffante. Placer la cartouche fermée dans la tête chauffante ⑦.



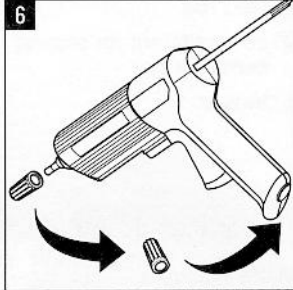
3
Assembler à nouveau la tête chauffante et la poignée. Pour cela, tirer la tige d'avance ① vers l'arrière et enclencher la fermeture à baïonnette en tournant.



4
Placer le pistolet dans le glissière de contact de la station de chauffe ④. La colle se réchauffe. Témoin de l'état de fonctionnement: ROUGE = réchauffage (env. 10- 13 minutes).

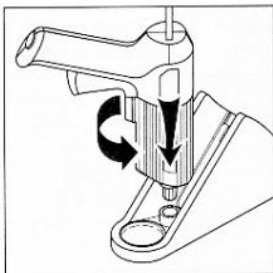


5
Témoin de l'état de fonctionnement: VERT = la colle a atteint sa température de collage. Retirer le pistolet de la station de chauffe ④.



6
Dévisser le capuchon ⑥ (le conserver dans la poignée ②). Pour coller, actionner l'avance. La tige d'avance continue à avancer et appuie sur le piston de la cartouche. La colle sort de la buse.

Remarques importantes



- Desserrer un capuchon de cartouche bloqué par la colle. Si après plusieurs utilisations le capuchon est bloqué avec la cartouche par la colle, au point de plus pouvoir l'ouvrir à la main, il peut être desserré à l'aide du dispositif d'insertion prévu à cet effet dans la station de chauffe (v. illustr.). **Important:** il faut tout d'abord que la colle de fusion soit réchauffée dans la station de chauffe.
- Pendant le réchauffage et après utilisation, toujours bien refermer la cartouche.
- Avant de réchauffer une nouvelle cartouche, laisser refroidir la tête chauffante.
- Si la cartouche et la tête chauffante venaient accidentellement à se coller, elles peuvent toutes deux être séparées à nouveau après le réchauffage. Nettoyer ensuite le chauffage en grattant les reliquats de colle.

Trucs et astuces pour un travail particulièrement réussi

- Seule l'utilisation de la colle de fusion polyuréthane d'origine de TECBOND garantit un fonctionnement irréprochable de l'appareil.
- Les pièces à coller doivent être exemptes de graisse, sèches et absolument propres. Il est en outre recommandé d'abriter grossièrement les surfaces à coller.
- Les pièces à coller doivent être à température de la pièce. Les matériaux froids tels que le carrelage, le marbre, etc. doivent être réchauffés avant l'encollage (p. ex. avec un pistolet à air chaud), afin que la colle ne durcisse pas trop rapidement, ce qui rendrait l'ajustage difficile.
- La résistance du collage est optimale si l'assemblage se fait immédiatement après l'encollage.
- La colle en excédent, durcie, peut être facilement enlevée avec un couteau après le collage.
- Les parties collées peuvent être séparées par la chaleur (à 130°C, p. ex. avec un pistolet à air chaud).
- Pour coller, déposer la colle en pointillés ou en cordon. Ne pas l'étaler.
- Si les arrêts de travail doivent durer un certain temps (plus de 60 minutes), débrancher la prise et remettre le capuchon.
- Si l'on referme hermétiquement la cartouche après utilisation, cela prolonge la longévité de la colle de fusion polyuréthane.
- La résistance mécanique du collage dépend avant tout de la résistance des surfaces encollées (p. ex. collage sur une tapisserie).

Dysfonctionnements

Problème	Cause	Remède
L'appareil ne chauffe pas.	<ul style="list-style-type: none">• Il n'y a pas d'alimentation électrique.• La tête chauffante n'a pas de contact électrique avec la station de chauffe.• Les contacts électriques de la tête chauffante sont souillés ou recouverts de colle.	<ul style="list-style-type: none">• Vérifier le câble d'alimentation.• Placer la tête chauffante dans le guide de contact de la station de chauffe• Brosser les contacts électriques de la tête chauffante.
L'avance ne fonctionne pas.	<ul style="list-style-type: none">• La gâchette n'a pas été enfoncée à fond	<ul style="list-style-type: none">• Enfoncer à fond la gâchette.
La colle ne sort plus de la cartouche.	<ul style="list-style-type: none">• La température de la colle a fortement diminué	<ul style="list-style-type: none">• Bien refermer la cartouche et la réchauffer à nouveau dans la station de chauffe
Après l'échange de la cartouche la LED verte s'allume à nouveau immédiatement.	<ul style="list-style-type: none">• La tête chauffante est encore très chaude, car elle a été réchauffée peu de temps auparavant.	<ul style="list-style-type: none">• Avant l'échange des cartouches, laisser refroidir la tête chauffante pendant env. 5 min
La cartouche coule lorsqu'elle est dans la station de chauffe.	<ul style="list-style-type: none">• La cartouche n'est pas fermée correctement pendant qu'elle est dans la station de chauffe.	<ul style="list-style-type: none">• La cartouche doit toujours être fermée correctement lorsqu'elle est dans la station de chauffe.

Déclaration de conformité

Ce produit répond aux prescriptions de la directive basse tension 73/23/CEE et de la directive Compatibilité Electromagnétique 89/336/CEE.

D

Bedienungsanleitung

Vielen Dank für das Vertrauen, dass Sie uns beim Kauf Ihrer neuen Heißklebepistole TEC 1050 entgegengebracht haben. Sie haben sich für ein hochwertiges Qualitätsprodukt entschieden, das mit größter Sorgfalt produziert, getestet und verpackt wurde.

Bitte machen Sie sich vor Inbetriebnahme des Gerätes mit dieser Gebrauchsanleitung vertraut. Je sorgsamer Sie mit Ihrem neuen Produkt umgehen, umso länger wird es zuverlässig seinen Dienst erfüllen.

Sicherheitshinweise

- Lesen Sie vor der Inbetriebnahme des Gerätes die Bedienungsanleitung aufmerksam und vollständig durch.
- Der Schmelzklebstoff wird bis zu 130°C heiß! Vorsicht Verbrennungsgefahr! Sollte Kleber auf die Haut gelangen, sofort die Stelle einige Minuten unter einen kalten Wasserstrahl halten! Nicht zuerst versuchen, den Kleber von der Haut zu entfernen. Notfalls einen Arzt aufsuchen.
- Bei der Arbeit geeignete Schutzhandschuhe tragen.
- Nicht in Reichweite von Kindern aufbewahren.
- Das Entfernen des Klebers durch Hitzezufuhr von 130°C (Heißluftgebläse) nur in gut belüfteten Räumen vornehmen.
- Sensibilisierung durch Einatmen Oder Hautkontakt möglich.
- Bei Unfall oder Unwohlsein sofort Arzt aufsuchen.

Gerätebeschreibung

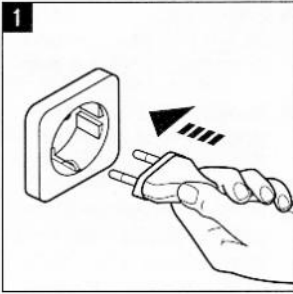
- ① Vorschubstange
- ② Aufbewahrungsfash für Kartuschen-Verschlusskappe
- ③ Zughebel
- ④ Netzkabel
- ⑤ Heizstation mit Betriebszustandsanzeige
- ⑥ Verschlusskappe
- ⑦ Heizkopf

Technische Daten

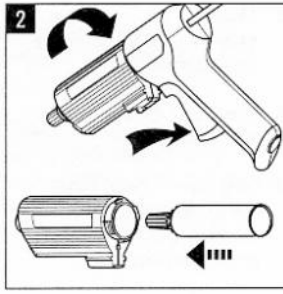
Netzanschluss:	220-240 V, 50 Hz
Leistung :	14 W, startphase (500 W)
Aufheizzeit:	10-13 min
Verarbeitungstemperatur des Klebers:	130°C
Irthait der Klebstoffkartusche:	50g

Stationäre Befestigung der Heizstation

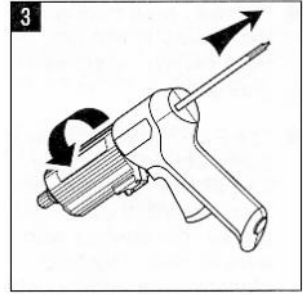
Bei Bedarf kann die Heizstation auf einen festen Untergrund geschraubt werden: Dazu sind auf der Unterseite der Heizstation zwei Schraubdomme vorgesehen: Abstand der Schrauben (Ø2,9 mm): 38 mm.



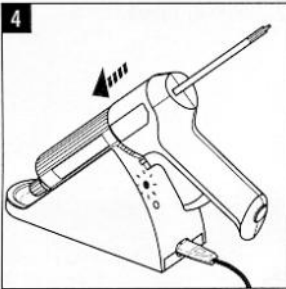
1 Heizstation ④ durch Netzkabel ⑤ mit Strom versorgen. Grüne Diode leuchtet auf.



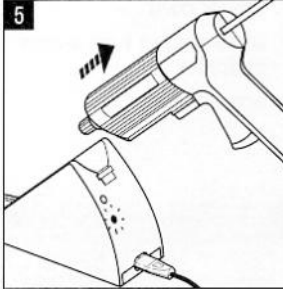
2 Heizkopf vom Griff trennen. Dazu den Bajonettverschluss durch Betätigen des Zughebels ③ und Drehen des Heizkopfes lösen. Verschlussene Kartusche in den Heizkopf ⑦ einsetzen.



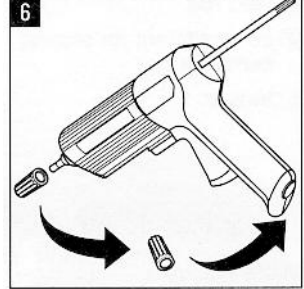
3 Heizkopf und Griff wieder zusammensetzen. Dazu Vorschubstange ① zurückziehen und Bajonettverschluss durch Drehen einrasten.



4 Gerät in die Kontaktführung der Heizstation ⑤ einsetzen. Der Kleber wird aufgeheizt. Betriebszustandsanzeige: ROT: Aufheizen (ca. 10-13 Minuten).

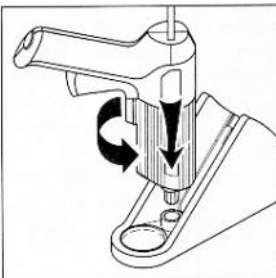


5 Betriebszustandsanzeige: GRÜN: Der Kleber hat seine Klebetemperatur erreicht. Heißklebepistole aus der Heizstation ⑤ herausnehmen.



6 Verschlusskappe ⑥ abschrauben (Aufbewahrung im Griff ②). Zum Kleben den Vorschub betätigen. Die Vorschubstange rückt weiter vorwärts und drückt gegen den Kolben der Kartusche. Der Kleber tritt aus der Düse.

Wichtige Hinweise



- Lösen einer fest verklebten Kartuschen-Verschlusskappe. Sollte die Verschlusskappe nach mehrmaligem Gebrauch so fest mit der Kartusche verklebt sein, dass sie mit bloßen Händen nicht mehr zu öffnen ist, so kann die Verschlusskappe mit Hilfe der Steckvorrichtung in der Heizstation wieder gelöst werden (s. Abb.). **Wichtig:** Zuvor muss der Schmelzklebstoff in der Heizstation aufgeheizt werden.
- Kartusche beim Aufheizen und nach Gebrauch immer fest verschließen.
- Vor dem Aufheizen einer neuen Kartusche, Heizkopf abkühlen lassen.
- Sollten Kartusche und Heizkopf versehentlich miteinander verkleben, so können beide nach dem Aufheizen wieder voneinander getrennt werden. Heizung anschließend von den Klebstoffrückständen mechanisch säubern.

Tipps und Tricks für besonders gute Arbeitsergebnisse

- Eine einwandfreie Funktion wird nur beim Einsatz von original TECBOND-Klebekartuschen gewährleistet.
- Die zu verklebenden Teile sollten fettfrei, trocken und absolut sauber sein. Zusätzlich empfiehlt es sich, die zu verklebenden Oberflächen grob aufzurauben.
- Die zu verklebenden Teile sollten Raumtemperatur haben, Kalte Materialien z. B. Fliesen, Marmor, usw. vor dem Auftragen erwärmen (z. B. mit einem Heißluftgebläse), damit sich der Kleber nicht zu schnell festigt und das Ausrichten erschwert.
- Die Klebefestigkeit ist optimal, wenn die Verbindung unmittelbar nach dem Klebstoffauftrag zustande kommt.
- Überschüssiger, gefestigter Kleber lässt sich nach dem Kleben leicht mit einem Messer entfernen.
- Klebestellen sind durch Hitze (130°C z. B. mit Heißluftgebläse) ablösbar.
- Zum Kleben den Kleber in Punkten oder Streifen auftragen. Nicht verstreichen.
- Bei längeren Arbeitspausen (mehr als 60 Minuten) den Stecker aus der Steckdose herausziehen und Verschlusskappe aufsetzen.
- Durch festes Verschließen der Kartusche nach Gebrauch wird die Haltbarkeit des Schmelzklebstoffes verlängert.
- Die mechanische Belastbarkeit der Klebestelle hängt entscheidend von der Festigkeit der Untergründe ab (z. B. Kleben auf Tapete).

Betriebsstörungen

Störung	Ursache	Adhilfe
Gerät heizt nicht auf.	<ul style="list-style-type: none"> • keine Spannungsversorgung. • Heizkopf ohne elektrischen Kontakt zur Heizstation. • elektrische Kontakte am Heizkopf verschmutzt oder verklebt. 	<ul style="list-style-type: none"> • Netzkabel überprüfen • Heizkopf in die zugehörige Kontaktführung der Heizstation einsetzen. • elektrische Kontakte am Heizkopf mechanisch säubern
Vorschub defekt.	<ul style="list-style-type: none"> • Zughebel nicht bis zum Anschlag durchgezogen. 	<ul style="list-style-type: none"> • Zughebel bis zum Anschlag durchziehen.
Es tritt kein Klebstoff mehr aus der Kartusche.	<ul style="list-style-type: none"> • Klebstofftemperatur stark gesunken. 	<ul style="list-style-type: none"> • Kartusche fest verschließen und in der Heizstation erneut aufheizen.
Nach dem Wechsein der Kartusche leuchtet die grüne LED sofort wieder.	<ul style="list-style-type: none"> • Heizkopf noch sehr warm, da kurz zuvor aufgeheizt. 	<ul style="list-style-type: none"> • Heizkopf vor dem Kartuschenwechsel ca. 5 Min. abkühlen lassen.
Kartusche läuft bei Aufbewahrung in der Heizstation aus.	<ul style="list-style-type: none"> • Kartusche bei Aufbewahrung in Heizstation nicht fest verschlossen. 	<ul style="list-style-type: none"> • Kartusche muss bei Aufbewahrung in der Heizstation immer fest verschlossen sein.

Konformitätserklärung

Das Produkt erfüllt die Niederspannungsrichtlinien 73/23/EWG und die EMV-Richtlinien 89/336/EWG.

Hartelijk dank voor het vertrouwen dat u met de aankoop van uw nieuwe lijmpistool TEC 1050 in ons stelt. U heeft een hoogwaardig product gekocht, dat met uiterste zorgvuldigheid werd vervaardigd, getest en verpakt. Lees voor de ingebruikneming van het apparaat eerst de gebruiksaanwijzing nauwkeurig door. Als u zorgvuldig met het apparaat omgaat zal het jarenlang zijn taak vervullen.

Veiligheidsvoorschriften

- Lees voor de ingebruikneming van het apparaat eerst de gebruiksaanwijzing nauwkeurig en volledig door.
- De smeltlijm wordt tot 130°C heet! Voorzichtig: verbrandingsgevaar! Mocht u lijm op de huid krijgen, dan meteen de plek enkele minuten onder koud stromend water houden! Niet eerst proberen de lijm van de huid te verwijderen. In ernstige gevallen een arts consulteren.
- Bij de werkzaamheden geschikte werkhandschoenen dragen.
- Buiten het bereik van kinderen opbergen.
- De lijm alleen in goed geventileerde ruimtes door middel van hittetoevoer bij een temperatuur van 130°C (heteluchtapparaat) verwijderen.
- Overgevoelige reacties door inademen of huidcontact zijn mogelijk.
- Bij ongelukken of onwel worden meteen een dokter raadplegen.

Beschrijving van het apparaat

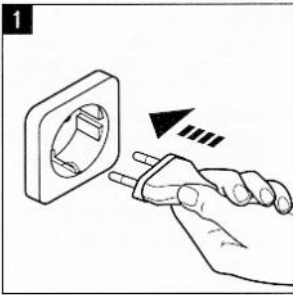
- | | | |
|----------------------|---|--------------|
| ① Toevoerstang | ② Opbergvakje voor sluitdopje van patroon | ③ Trekker |
| ④ Netsnoer | ⑤ Verwarmingsstation met controlelampje | ⑥ Sluitdopje |
| ⑦ Verwarmingselement | | |

Technische gegevens

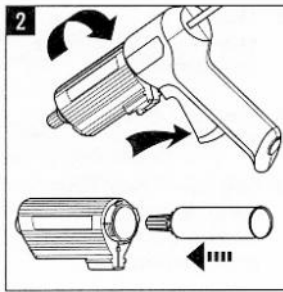
Netaansluiting:	220-240 V, 50 Hz
Vermogen:	14 W, startfase (500 W)
Opwarmtijd:	10-13 min
Verwerkingstemperatuur van de lijm:	130°C
Inhoud van de lijmpatroon:	50g

Stationaire bevestiging van het verwarmingsstation

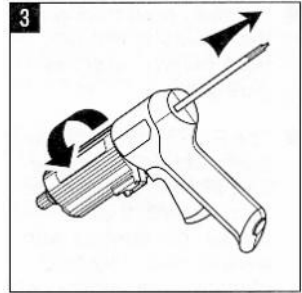
Indien gewenst kan het verwarmingsstation op een stevige ondergrond worden vastgeschroefd: hiervoor is de onderkant van het verwarmingsstation voorzien van twee schroefgaten: afstand van de schroeven (Ø 2,9 mm): 38 mm.



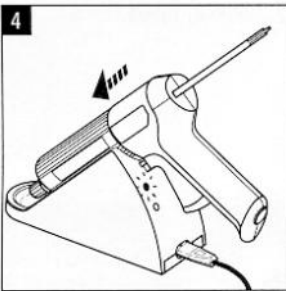
1 Verwarmingsstation ④ door middel van netsnoer ⑤ van stroom voorzien. Groene diode brandt.



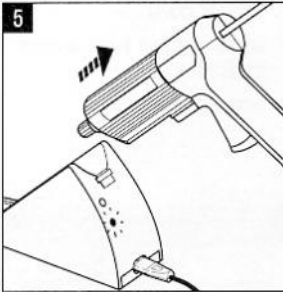
2 Verwarmingselement van de greep nemen. Daarvoor de bajonetsluiting door indrukken van de trekker ③ en draaien van het verwarmingselement losmaken. Gesloten patroon in het verwarmingselement ⑦ plaatsen.



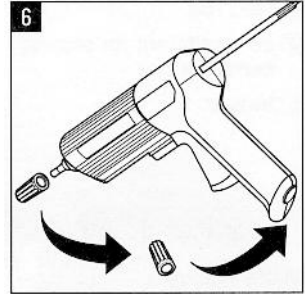
3 Verwarmingselement en greep weer in elkaar zetten. Daarvoor de toevoerstang ① terugtrekken en de bajonetsluiting door draaien laten inklinken.



4 Lijmpistool in de contactleuf van het verwarmingsstation ⑤ plaatsen. De lijm wordt verwarmd. Controlelampje: ROOD: verwarmen (ca. 10-13 minuten).

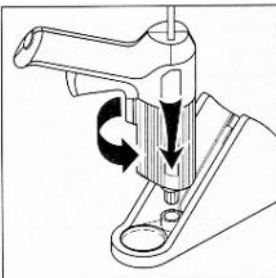


5 Controlelampje: GROEN: de lijm heeft de juiste temperatuur bereikt. Lijmpistool uit het verwarmingsstation ⑤ nemen.



6 Sluitdopje ⑥ afschroeven (opbergen in de greep ②). Om te lijmen moet de lijm toegevoerd worden. De toevoerstang schuift verder naar voren en drukt tegen de kolf van de patroon. De lijm loopt uit het mondstuk.

Belangrijke opmerkingen



- Losmaken van een vastgeplakte patroonsluitdop. Als de sluitdop na meerdere malen gebruiken zo zeer aan de patroon vastgeplakt zit, dat deze niet meer met de hand kan worden geopend, dan kan de sluitdop met behulp van het insteekpunt in het Verwarmingsstation weer worden losgemaakt (zie afb.). **Belangrijk:** eerst moet de lijm in het Verwarmingsstation worden opgewarmd.
- Patroon tijdens het verwarmen en na gebruik steeds goed sluiten.
- Voor het verwarmen van een nieuw patroon het Verwarmingselement eerst af laten koelen.
- Mochten de patroon en het Verwarmingselement aan elkaar geplakt zijn dan kunnen beide na het opwarmen weer van elkaar worden gescheiden. Vervolgens lijmresten mechanisch van de verwarming verwijderen.

Tips en trucs voor bijzonder goede lijmresultaten

- Een storingvrije werking wordt alleen gegarandeerd bij gebruik van originele smeltlijmpatronen van TECBOND.
- De delen die u wilt lijmen moeten vetvrij, droog en absoluut schoon zijn. Bovendien verdient het aanbeveling om de te lijmen oppervlakken grof op te ruwen.
- De delen die u wilt lijmen moeten kamertemperatuur hebben. Koude materialen bijv. tegels, marmer, etc. voor het aanbrengen van de lijm verwarmen (bijv. met een heteluchtapparaat). Dan wordt de lijm niet zo snel hard en kunnen de delen beter worden uitgelijnd.
- Het lijmresultaat is optimaal als de verbinding meteen na het aanbrengen van de lijm tot stand komt
- Overtollige, vastgeplakte lijm kan na het lijmen gemakkelijk met een mes worden verwijderd.
- Lijmverbindingen kunnen met behulp van hitte (130°C, bijv. met een heteluchtapparaat) weer worden losgemaakt.
- Voor perfect lijmen de lijm in dotten of strepen aanbrengen. Niet uitstrijken.
- Bij langere werkonderbrekingen (van meer dan 60 minuten) de stekker uit het stopcontact nemen en de sluitdop op het lijmpistool zetten.
- De smeltlijm blijft langer houdbaar, als de patroon na gebruik goed gesloten wordt.
- De mechanische belastbaarheid van de gelijmde plaats hangt in hoofdzaak af van de stevigheid van de ondergrond (bijv. plakken op behang).

Storingen

Storing	Oorzaak	Oplossing
Apparaat verwarmt niet	<ul style="list-style-type: none">• geen stroomvoorziening.• verwarmingselement zonder elektrisch contact naar verwarmingsstation.• elektrische contactpunten van het verwarmingselement vervuild of vastgeplakt.	<ul style="list-style-type: none">• netsnoer controleren.• verwarmingselement in het bijbehorende contactpunt van het verwarmingsstation zetten.• elektrische contactpunten van het verwarmingselement mechanisch reinigen.
Toevoer defect	<ul style="list-style-type: none">• trekker niet tot aan de aanslag doorgetrokken.	<ul style="list-style-type: none">• trekker tot aan de aanslag doortrekken.
Er komt geen lijm meer uit de patroon	<ul style="list-style-type: none">• lijmtemperatuur sterk gedaald.	<ul style="list-style-type: none">• patroon goed afsluiten en in het verwarmingsstation opnieuw verwarmen.
Na net vervangen van de patroon gaat de groene LED meteen opnieuw branden.	<ul style="list-style-type: none">• Verwarmingselement is nog zeer warm omdat dit kort tevoren verwarmd was.	<ul style="list-style-type: none">• Verwarmingselement vóór het vervangen van de patroon ca. 5 min. af laten koelen.
De patroon in het verwarmingsstation lekt.	<ul style="list-style-type: none">• Patroon in het verwarmingsstation is niet goed gesloten.	<ul style="list-style-type: none">• Patroon moet, als het apparaat in het verwarmingsstation staat, steeds goed worden gesloten.

Verklaring -richtlijnen

Dit product voldoet aan de laagspanningsrichtlijn 73/23/EG en de EMV-richtlijn 89/336/EG.

E

Instrucciones de uso

Gracias por la confianza que nos ha dispensado al comprar su nueva pistola termoencoladora TEC 1050. Se ha decidido por un producto de alta calidad, producido, probado y embalado con el máximo cuidado. Le rogamos se familiarice con estas instrucciones de manejo antes de poner la pistola en servicio. El manejo cuidadoso de la misma prolongará su vida útil y fiable.

Indicaciones para la seguridad.

- Antes de poner en servicio el aparato, lea atentamente y por completo las instrucciones de uso del mismo.
- ¡El pegamento termoplástico se calienta hasta 130°C! ¡Atención, peligro de quemaduras! En caso de contacto del pegamento con la piel, ¡ponga inmediatamente bajo un chorro de agua fría la zona afectada y manténgala así durante unos minutos! No intente retirar primero el pegamento de la piel. En caso necesario acuda a un médico.
- Utilice guantes de protección adecuados al trabajar con el pegamento.
- Manténgase el pegamento fuera del alcance de los niños.
- El despegado del pegamento mediante aplicación de calor a una temperatura de 130°C (pistola de aire caliente) sólo debe realizarse en locales bien ventilados.
- Posibilidad de sensibilización por inhalación o contacto con la piel.
- En caso de accidente o de malestar, acuda inmediatamente a un médico.

Descripción del aparato

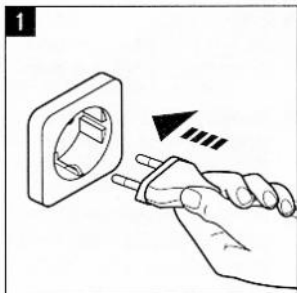
- ① Barra de alimentación
- ② Compartimento para guardar el tapón del cartucho
- ③ Palanca de alimentación
- ④ Cable de la red
- ⑤ Estación de calefacción con visualizador del estado de funcionamiento
- ⑥ Tapón
- ⑦ Cabezal calentador

Datos técnicos

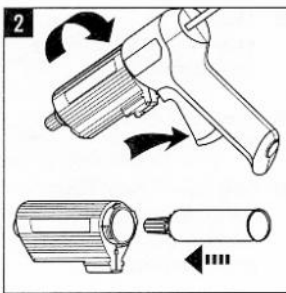
Alimentación de red:	220-240 V, 50 Hz
Potencia:	14 W, fase inicial (500 W)
Tiempo de calentamiento:	10-13 mins
Temperatura de aplicación:	130°C
Contenido del cartucho:	50g

Fijación de la estación de calefacción.

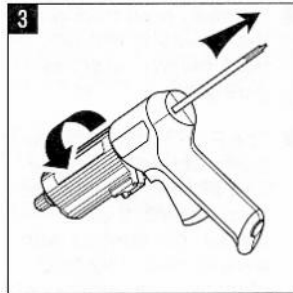
En caso necesario la estación de calefacción puede atornillarse sobre una base firme. A este fin hay dispuestos dos orificios roscados en la cara inferior de la estación. Distancia de los tornillos (Ø2,9 mm): 38 mm.



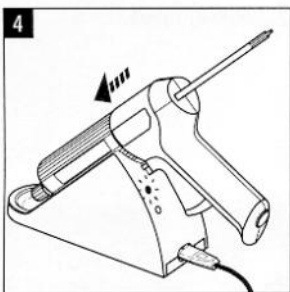
Conectar la estación de calefacción ④ a la red con el cable de alimentación ⑤. El diodo verde se enciende.



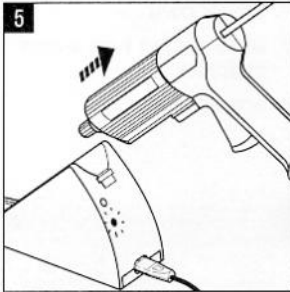
Separar el cabezal calentador de la empuñadura. Para ello, soltar el cierre de bayoneta accionando la palanca de alimentación ③ y girando el cabezal calentador. Introducir el cartucho cerrado en el cabezal calentador f ⑦.



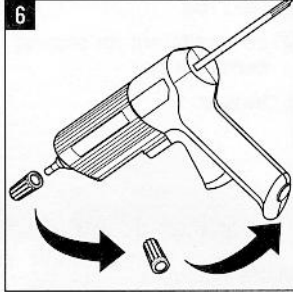
Unir de nuevo el cabezal calentador y la empuñadura. Para ello, tirar hacia atrás la barra de alimentación ① y enclavar el cierre de bayoneta girando.



Introducir la pistola en la guía de contacto de la estación de calefacción ⑤. El pegamento se calienta. Visualizador del estado de funcionamiento: ROJO = El pegamento se calienta (aprox. 10-13 min.).

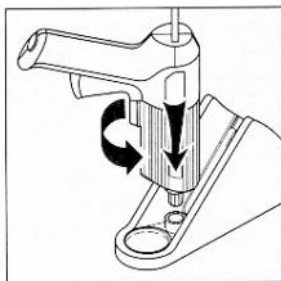


Visualizador del estado de funcionamiento: VERDE = El pegamento ha alcanzado su temperatura de aplicación. Retirar la pistola termoencoladora de la estación de calefacción ⑤.



Desenroscar el tapón ⑧ (guardarlo en la empuñadura ②). Para pegar, accionar la palanca de alimentación. La barra de alimentación avanza y aprieta el émbolo del cartucho. El pegamento sale por la tobera.

Observaciones importantes



- Para soltar un tapón de cartucho pegado. Si, después de usar varias veces la pistola, el tapón está tan pegado al cartucho que no es posible soltarlo sin herramientas, puede soltarse con el dispositivo de inserción de la estación de calefacción (véase la ilustración). **Importante:** Antes hay que calentar el pegamento termoplástico en la estación de calefacción.
- Cerrar bien el cartucho al calentarlo y después de usarlo.
- Antes de calentar un nuevo cartucho, dejar que se enfríe el cabezal calentador.
- Si por descuido se pegaran mutuamente el cartucho y el cabezal calentador, ambos pueden despegarse después de calentar el cartucho. A continuación limpiar mecánicamente la calefacción de los residuos de pegamento.

Consejos y trucos para unos resultados de trabajo especialmente buenos.

- El funcionamiento perfecto sólo se garantiza utilizando cartuchos de pegamento originales TECBOND.
- Las piezas a pegar deben estar libres de grasa, secas y absolutamente limpias. Se recomienda, además, realizar un raspado grueso en las superficies a pegar.
- Las piezas a pegar deben estar a temperatura ambiente. Los materiales fríos, p. ej. baldosas, mármol, etc. deben calentarse antes de aplicar el pegamento (p. ej. con una pistola de aire caliente) para que el pegamento no se endurezca demasiado pronto, dificultando el ajuste.
- La resistencia adhesiva es óptima cuando la unión se produce inmediatamente después de aplicar el pegamento.
- El pegamento sobrante endurecido puede retirarse fácilmente con una cuchilla.
- Las zonas pegadas pueden despegarse con calor (130°C, p. ej. con una pistola de aire caliente).
- Para pegar, aplicar el pegamento en puntos o franjas. No extender el pegamento.
- En pausas de trabajo prolongadas (más de 60 minutos) sacar el enchufe de la red y poner el tapón en el cartucho.
- Cerrando bien el cartucho después de usarlo se aumenta la duración del pegamento termoplástico.
- La capacidad de carga mecánica de la zona pegada depende decisivamente de la resistencia del sustrato (p. ej. encolado sobre papel pintado).

Fallos de funcionamiento

Fallo	Causa	Remedio
El aparato no calienta.	<ul style="list-style-type: none">• no hay alimentación de tensión.• el cabezal calentador no tiene contacto eléctrico con la estación de calefacción.• los contactos eléctricos del cabezal calentador están sucios o cubiertos de pegamento.	<ul style="list-style-type: none">• comprobar el cable de la red.• introducir el cabezal calentador en la correspondiente guía de contacto de la estación de calefacción.• limpiar mecánicamente los contactos eléctricos del cabezal calentador.
Alimentación defectuosa.	<ul style="list-style-type: none">• no se aprieta la palanca de alimentación hasta el tope.	<ul style="list-style-type: none">• apretar la palanca de alimentación hasta el tope.
Deja de salir pegamento del cartucho.	<ul style="list-style-type: none">• la temperatura del pegamento ha descendido mucho.	<ul style="list-style-type: none">• cerrar bien el cartucho y calentarlo de nuevo en la estación de calefacción.
después de cambiar el cartucho vuelve a encenderse inmediatamente el LED verde.	<ul style="list-style-type: none">• el cabezal calentador está aún muy caliente por haber sido calentado poco antes	<ul style="list-style-type: none">• antes de cambiar el cartucho, dejar que se enfríe el cabezal calentador durante 5 min. aprox.
el cartucho se escurre al guardarlo en la estación de calefacción.	<ul style="list-style-type: none">• el cartucho no estaba bien cerrado al guardarlo en la estación de calefacción.	<ul style="list-style-type: none">• el cartucho debe estar siempre bien cerrado al guardarlo en la estación de calefacción.

Declaración de conformidad

Este producto cumple la normativa para baja tensión 73/23/CEE y la normativa de compatibilidad electromagnética 89/3367 CEE.

I Istruzioni per l'uso

La ringraziamo per la fiducia dimostrataci acquistando la nostra pistola di incollaggio a caldo TEC 1050, scegliendo così un apparecchio di alto livello qualitativo, prodotto, controllato e imballato con la massima cura. La preghiamo di leggere attentamente le presenti Istruzioni per l'uso prima di mettere in funzione l'apparecchio. Quanto più accuratamente maneggerà il nuovo apparecchio, tanto più a lungo potrà godersi le sue affidabili prestazioni.

Avvertenze sulla sicurezza

- Prima di mettere in funzione l'apparecchio leggete attentamente le Istruzioni per l'uso dall'inizio fino alla fine.
- Il collante termoindurente viene riscaldato fino ai 130°C! Attenzione, pericolo di ustioni! Se della colla dovesse entrare in contatto con la pelle, mettete subito per alcuni minuti la parte lesa sotto un getto d'acqua corrente fredda! Non tentate prima di staccare il collante dalla pelle. Se necessario consultate un medico.
- Durante il lavoro portate guanti protettivi adatti.
- Non lasciate mai l'apparecchio a portata di mano dei bambini.
- Se intendete staccare il collante riscaldandolo a 130°C (convogliatore ad aria calda), fatelo soltanto in un ambiente con sufficiente aerazione.
- Esiste il pericolo di irritazioni in caso di inspirazione o contatto con la pelle.
- In caso di incidenti o malessere rivolgetevi subito ad un medico.

Descrizione dell'apparecchio

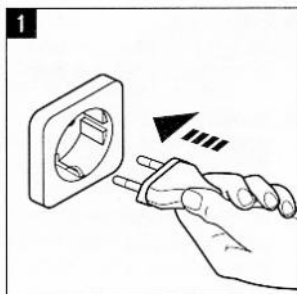
- ① Barra di avanzamento
- ② Vano di deposito per il tappo avvitabile di cartuccia
- ③ Leva traente
- ④ Cavo di allacciamento
- ⑤ Stazione di riscaldamento con indicatore dello stato di funzionamento
- ⑥ Tappo avvitabile
- ⑦ Testa riscaldante

Dati tecnici

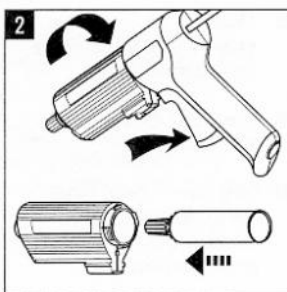
Allacciamento a rete:	220-240 V, 50 Hz
Potenza calorifica:	14 W, fase di avvio (500 W)
Periodo di riscaldamento:	10-13 min
Temperatura di lavorazione:	130°C
Contenuto della cartuccia di collante:	50g

Fissaggio della stazione di riscaldamento

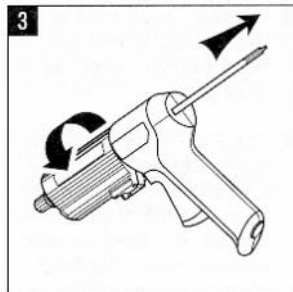
Se necessario, la stazione di riscaldamento si può anche avvitare su una base solida. Per un tale fissaggio sono predisposte due spine filettate sulla parte inferiore della stazione di riscaldamento. Distanza tra le due viti ($\varnothing 2,9$ mm): 38 mm.



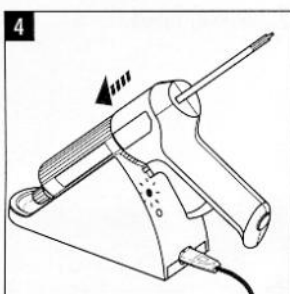
Attaccando il cavo di allacciamento a rete ④ iniziate ad alimentare la stazione di riscaldamento ⑤ con corrente elettrica. Si illumina il diodo verde.



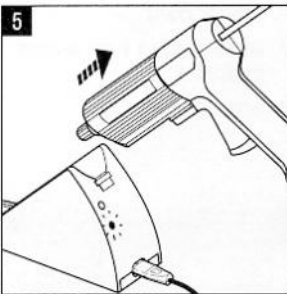
Staccate la testa riscaldante dal manico. Per fare ciò allentate l'innesto a baionetta azionando la leva traente ③ e girando poi la testa riscaldante. Inserite la cartuccia chiusa nella testa riscaldante ⑦.



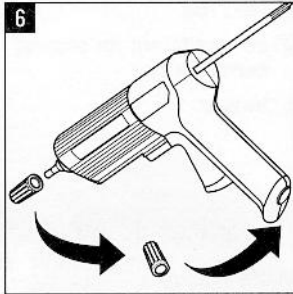
Riattaccate la testa riscaldante sul manico. Per fare ciò tirate indietro la barra di avanzamento ① e girate l'innesto a baionetta per inserirlo in sede a scatto.



Posizionate l'apparecchio nella scanalatura di contatto della stazione di riscaldamento ⑥. Il collante viene riscaldato. Indicazione dello stato in cui si trova l'apparecchio: ROSSO: fase di riscaldamento (circa 10-13 minuti).

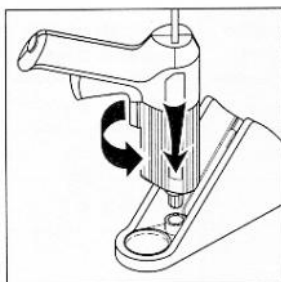


Indicazione dello stato in cui si trova l'apparecchio: VERDE: il collante ha raggiunto la temperatura di lavorazione. Estraiete l'apparecchio dalla scanalatura di contatto della stazione di riscaldamento ⑥.



Svitare il tappo avvitabile ⑧ (depositatelo nell'apposito vano ricavato nel manico ⑧). Per cominciare ad incollare azionate l'avanzamento. La barra di avanzamento si sposta in avanti, facendo pressione sul pistone della cartuccia. Il collante fuoriesce dall'ugello.

Note importanti



- Come allentare un tappo avvitabile di cartuccia bloccato dal collante. Se dopo un uso prolungato il tappo avvitabile dovesse rimanere bloccato dal collante in modo tale, da non poterlo aprire con le sole mani, si può svitare il tappo inserendolo nell'apposita apertura di cui è dotata la stazione di riscaldamento (v. figura a lato). Importante: Innanzi tutto sarà necessario riscaldare il collante termoidurente nella stazione di riscaldamento.
- Chiudete sempre per bene la cartuccia sia in fase di riscaldamento come anche dopo l'uso.
- Prima di iniziare con il riscaldamento di una nuova cartuccia lasciate raffreddare la testa riscaldante.
- Nel caso in cui accidentalmente dovessero rimanere incollate tra di loro la cartuccia e la testa riscaldante, si possono nuovamente staccare dopo averle riscaldate. Dopo l'operazione pulite la stazione di riscaldamento allontanando meccanicamente i resti di collante.

Consigli e trucchi che aiutano a perfezionare le incollature.

- Un funzionamento ineccepibile viene garantito soltanto con l'impiego di cartucce di collante originali TECBOND.
- I pezzi da incollare non devono avere residui di grasso, devono essere asciutti e perfettamente puliti. Inoltre, è consigliabile irruvidire grossolanamente le superfici di incollatura.
- I pezzi da incollare devono trovarsi a temperatura ambiente. Riscaldare quanto basta i materiali freddi, come p. es. piastrelle, marmo ecc., prima dell'applicazione (p. es. con un convogliatore di aria calda), al fine di evitare che il collante si solidifichi troppo presto, con conseguente maggiore difficoltà di allineamento.
- L'adesività è ottimale quando le superfici di adesione si attaccano l'una all'altra subito dopo aver applicato il collante.
- L'eccesso di collante indurito si può togliere con facilità con un coltello.
- I pezzi incollati si possono staccare riscaldando il punto di incollatura (a 130°C, p. es. con un convogliatore di aria calda).
- Applicare il collante a punti o a strisce. Non spalmatelo.
- Nel caso di pause di lavoro prolungate (di oltre 60 minuti), estraete la spina dalla presa di corrente e chiudete la cartuccia avvitando il tappo.
- Chiudete sempre per bene il tappo a vite dopo ogni applicazione; viene così garantita una più lunga inalterabilità del collante termoindurente.
- L'entità del carico meccanico applicabile al punto di incollatura dipende fondamentalmente dal grado di solidità della base di applicazione (p. es. incollatura su carta da parati).

Disturbi di funzionamento

Disturbo	Causa	Rimedio
L'apparecchio non riscalda.	<ul style="list-style-type: none">• Manca alimentazione di tensione.• Difetto di contatto elettrico tra testa riscaldante e stazione di riscaldamento.• Contatti elettrici della testa riscaldante imbrattati o ricoperti di collante.	<ul style="list-style-type: none">• Controllate il cavo di allacciamento a rete.• Inserite la testa riscaldante nella scanalatura di contatto della stazione di riscaldamento.• Pulite meccanicamente i contatti elettrici della testa riscaldante.
Difetto di avanzamento.	<ul style="list-style-type: none">• La leva traente non è stata tirata fino alla battuta di arresto.	<ul style="list-style-type: none">• Tirate la leva traente fino alla battuta di arresto.
Dalla cartuccia non esce più collante.	<ul style="list-style-type: none">• La temperatura del collante si è abbassata di troppo.	<ul style="list-style-type: none">• Avvitare per bene il tappo della cartuccia e inserire nuovamente quest'ultima nella stazione di riscaldamento.
Dopo il cambio di cartuccia il LED verde si illumina subito nuovamente.	<ul style="list-style-type: none">• La testa riscaldante è ancora molto calda, poiché è stata riscaldata fino a poco fa.	<ul style="list-style-type: none">• Prima di cambiare cartuccia lasciate raffreddare la testa riscaldante per circa 5 minuti.
Nella stazione di riscaldamento fuoriesce collante dalla cartuccia.	<ul style="list-style-type: none">• Chiudete bene la cartuccia quando la inserite nella stazione di riscaldamento.	<ul style="list-style-type: none">• La cartuccia inserita nella stazione di riscaldamento deve essere sempre chiusa saldamente.

Dichiarazione di conformità

Questo prodotto corrisponde alle direttive per basse tensioni! 73/23/CEE ed alle direttive EMC 89/336/CEE.

For help with fault finding, please visit our website:

En cas de défaut de fonctionnement, visitez notre site internet:

Hilfestellung zur Fehlersuche finden Sie auf unserer Website:

Eventuele hulp bij storingzoeken vindt u op onze website:

Para ayuda con la corrección de anomalías, por favor visite nuestro website;

Per l'assistenza nel rilevamento dei guasti, vedere il nostro sito Web:

For optional parts, please visit our website:

Pour tout accessoire en option, visitez notre site internet:

Zubehör finden Sie auf unserer Website:

Facultatieve onderdelen vindt u op onze website:

Para las piezas opcionales, por favor visite nuestro website:

Per le parti opzionali, visitare il nostro sito Web:

www.poweradhesives.com

Power Adhesives Ltd.
Basildon, Essex, England.
SS13 1TN

Telephone: +44 (0)1268 885 800 Facsimile: +44 (0)1268 885 810
support@poweradhesives.com

